

LA ACTIVIDAD ECONÓMICA CANARIA EN 2009- PERSPECTIVAS 2010

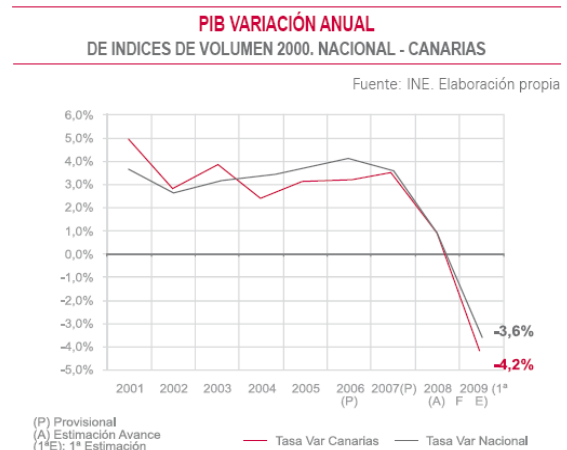
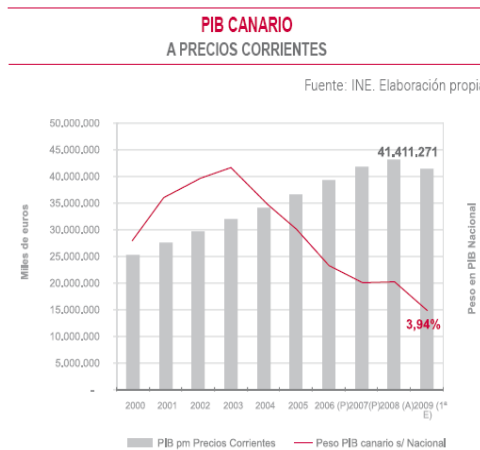
BALANCE 2009- ECONOMÍA CANARIA

El comienzo del año 2009 situó a Canarias en la “cresta de la ola” de la crisis económica para, a partir del segundo trimestre, comenzar una suave desaceleración en los niveles de deterioro que se venían registrando de manera creciente e intensa desde finales de 2007.

Un año para olvidar en el que los resultados económicos superaron las peores previsiones que, según las primeras estimaciones del Instituto Nacional de Estadística, sitúan la tasa de crecimiento del PIB en el -4,2%, 0,6 puntos por debajo de la media nacional.

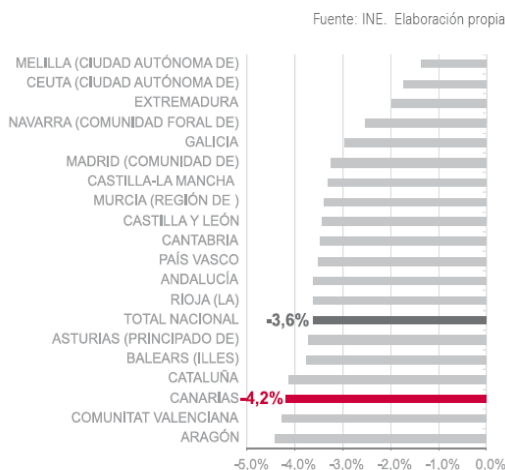
Lejano están ya los niveles de crecimiento alcanzados en el periodo 2001-2003, que llegaron a ser del 4,9% en el ejercicio 2001. Una época de avance superior a la media española que no se pudo consolidar entre los años 2004 y 2007, aunque también representaron buenos ejercicios económicos para Canarias con crecimientos interanuales del PIB, salvo en 2004, superiores al 3%.

A partir del año 2007, y tal y como se observa en los gráficos adjuntos, se produjo una crisis de actividad tanto nacional como canaria que se comenzó a sentir en forma de desaceleración a finales de 2007, se consolidó en el año 2008 y evolucionó durante el pasado ejercicio hasta la recesión.

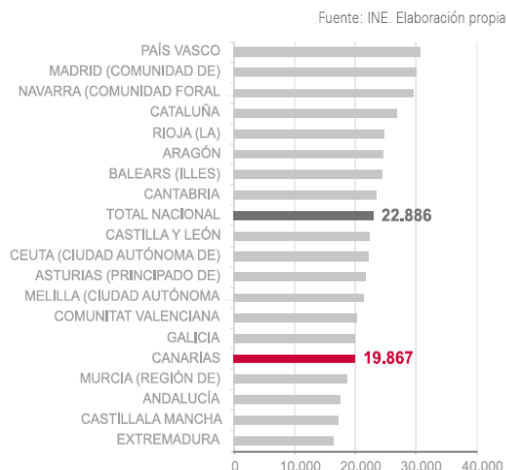


Con relación al resto de España, Canarias fue, tras las Comunidades de Aragón y la Valenciana, la región española que más decreció durante el pasado año. Además, el crecimiento económico medio registrado en el periodo 2000-2009 fue del 2,23%, levemente inferior al avance nacional (2,32%).

TASA DE CRECIMIENTO DEL PIB
VARIACIONES DE VOLUMEN 2009 (1ºE) /2008 (A)



PIB
PER CAPITA 2009(1ºE)



Del mismo modo Canarias experimentó un empeoramiento en términos de PIB per cápita, no sólo respecto al año anterior, al pasar de 21.105 euros por habitante a 19.867 euros, sino también atendiendo a la media nacional que se situó en los 22.886 euros por habitante. Importe que posicionó a las Islas como la quinta comunidad autónoma con menor nivel de renta per cápita por delante de las regiones de Extremadura, Castilla-La Mancha, Andalucía y Murcia, alejándola de las mejor posicionadas como el País Vasco y la Comunidad de Madrid que alcanzaron valores superiores a los 30.000 euros por habitante.

OFERTA - Sectores productivos

Los datos aportados por el Instituto Nacional de Estadística, en su primera estimación, sobre la evolución de la **producción desagregada por sectores** nos revelan que si bien en el año 2008 las pérdidas de actividad del sector primario, de la industria y, sobre todo, de la construcción pudieron ser compensadas con los crecimientos en la energía y en los servicios de mercado y no mercado, en el año 2009 tan sólo estos últimos experimentaron una variación positiva del 1%. Además, en todos, salvo en el caso de la energía, las pérdidas fueron superiores a las experimentadas por el conjunto nacional.

MACROMAGNITUDES

Macromagnitudes	CANARIAS			NACIONAL		
	2008 (A)	2009 (1ª E)	Tasa variación	2008 (A)	2009 (1ª E)	Tasa variación
Producto Interior Bruto a precios de mercado (precios corrientes)	43.248.707	41.411.271	-4,2%	1.088.502.000	1.051.151.000	-3,4%
Producto Interior Bruto a precios de mercado (Índice de Volumen encadenado 2000)	127,2	121,9	-4,2%	127,6	122,9	-3,6%
Producto Interior Bruto per cápita (precios corrientes)	20.994	19.867	-5,4%	23.874	22.886	-4,1%
PRODUCTO INTERIOR BRUTO A PRECIOS DE MERCADO POR SECTORES (Índice de Volumen encadenado 2000)						
Agricultura, ganadería y pesca	84,8	81,1	-4,3%	93,9	91,6	-2,4%
Energía	151,7	139,9	-7,8%	118,7	109,0	-8,2%
Industria	101,9	83,6	-18,0%	106,9	91,2	-14,7%
Construcción	130,3	113,7	-12,7%	140,7	131,8	-6,3%
Servicios	128,8	125,7	-2,4%	133,3	132,0	-1,0%
Valor añadido bruto total	126,9	121,4	-4,3%	127,2	122,4	-3,8%
Impuestos netos sobre los productos	132,8	128,1	-3,5%	131,8	129,2	-2,0%
PRODUCTO INTERIOR BRUTO A PRECIOS DE MERCADO						
	127,2	121,9	-4,2%	127,6	122,9	-3,6%
Servicios de no mercado	130,0	131,3	1,0%	135,3	138,8	2,6%

FUENTE: INE. Elaboración propia

— El **sector primario** volvió a sufrir un nuevo descenso en su débil aportación a la producción regional con una variación del PIB del -4,3%, 1,9 puntos inferior a la caída nacional.

— La **industria** lideró las pérdidas anuales con una pérdida de su Producto Interior Bruto del -18%.

Del mismo modo, y a pesar de que la Producción Industrial canaria suavizó su descenso a lo largo del último trimestre, el balance anual cerró con una pérdida media IPI del -11,2%.

Impacto que afectó a todos los subsectores, incluida la energía, siendo la caída más acusada la de los bienes de consumo duradero (-34,4%), seguida de las de los bienes intermedios (-27,6%) y los de equipo (-21,4%). La tasa paro superó el 15% al finalizar el año.

— El otro sector de actividad con un descenso del PIB superior a dos dígitos fue la **construcción** la cual, a pesar del duro ajuste que tuvo que asumir en el año 2008, volvió a recortar su producción en las Islas un -12,7%, duplicando la caída experimentada en el conjunto de España (-6,3%).

La media anual de la licitación oficial de las Administraciones Públicas experimentó un descenso en Canarias (-14%) superior al nacional (-0,4%). En el área residencial las caídas fueron de mayor intensidad con pérdidas del -26,5%, si atendemos a la compra venta de viviendas y del -19,5% en el número de hipotecas.

La leve mejoría que experimentaron algunos indicadores en los meses centrales del año (empleo, confianza, licitación,..) por los efectos del Plan E se fueron desvaneciendo, empeorando la situación del sector en el último tramo del año que cerró el ejercicio, nuevamente, como el de menor confianza empresarial con un ICE de -46,3 puntos y una tasa de paro del 33,8%.

- Del conjunto de las **actividades de servicios** sólo las de no mercado registraron una variación positiva del 1%, la menos intensa de todo el territorio nacional.

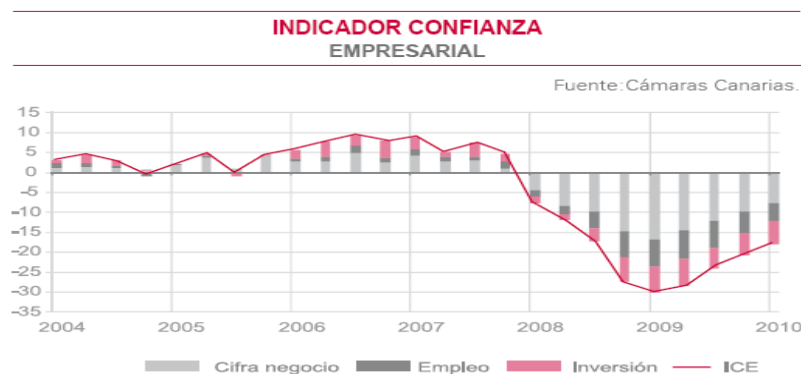
Los servicios de mercado cayeron un 3,3% en su variación anual del PIB, la segunda mayor caída tras la de la comunidad balear. Comportamientos que se tradujeron en un **descenso promedio del sector del 2,4%** el cual, a pesar de ser el menos significativo en términos relativos, es el más importante en valores absolutos por su peso en la economía y en el empleo de las Islas.

Un sector servicios muy heterogéneo, cuyos indicadores representativos del conjunto se comportaron a la baja tal y como arroja la cifra de negocios con un descenso del acumulado anual del -16,1% y el personal ocupado en el sector con un -8%. Del mismo modo la EPA del cuarto trimestre situaba la tasa de paro en el 14,53%, un 1,9% más que en 2008.

El **turismo** no pudo sostener su actividad registrando variaciones negativas del -13,5% en la entrada de turistas extranjeros, del -12% entre los viajeros alojados en los hoteles de las Islas y del -13,2% en el número de pernoctaciones.

También descendieron el gasto turístico total y el gasto por turista con pérdidas medias anuales del -13,4% y -1,2%, respectivamente.

A las fuentes oficiales sobre el comportamiento de la oferta también se suma la evolución del **Indicador de Confianza Empresarial elaborado por Las Cámaras** el cual, en su media al cierre de 2009 y perspectivas para el primer trimestre de 2010, se situó en los -17,9 puntos. Un dato negativo pero que mejoró en 12,2 puntos la peor cifra registrada por este Indicador en enero de 2009 (-30,1 puntos).



DEMANDA.- Interna y externa

Los indicadores de **demanda interna**, aunque atenuaron su nivel de deterioro, continuaron en negativo. Entre ellos, los referidos al consumo, el índice de comercio al menor y las matriculaciones de turismos, mostraron como la demanda continuó siendo la principal causa de la debilidad económica del Archipiélago.

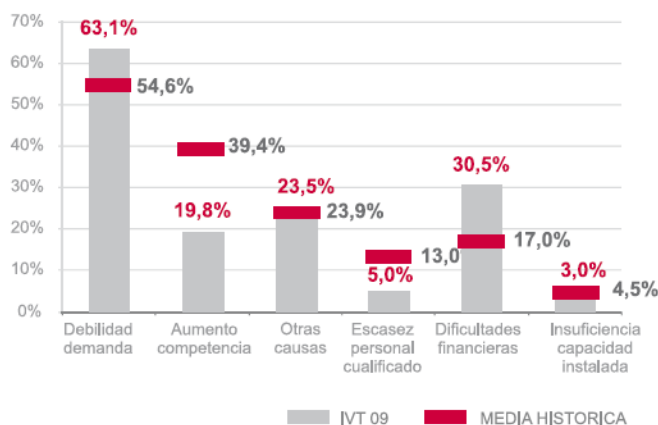
La variación interanual del acumulado del primero de ellos se situó en el -6,4%, un punto por debajo de la caída nacional, aunque el dato es mejor que el registrado un año antes que situaba esta variación en el -8%.

Por lo que respecta a las ventas de automóviles, y a pesar de su sustancial mejoría durante el cuarto trimestre del año, se produjo una variación interanual del acumulado del -29,4%. Dato aún negativo pero de menor intensidad que el -37,3% de 2008.

Otro de los indicadores que nos pone en evidencia esta debilidad es el que pusieron de manifiesto las empresas del Archipiélago al ser preguntadas en el cuarto trimestre del año sobre los factores que más estaban limitando su actividad económica. En respuesta a la misma, el 63,1% de los empresarios situaba a la debilidad de la demanda como el principal freno, seguido de las dificultades de financiación con un porcentaje de respuesta del 30,5%.

FACTORES QUE LIMITAN LA ACTIVIDAD COMPARACIÓN CON MEDIA HISTÓRICA

Fuente: Cámaras Canarias.



Atendiendo a los **componentes de inversión**, la matriculación de camiones y furgonetas moderó su caída respecto al ejercicio anterior con un descenso anualizado próximo al -29%.

Las empresas inscritas en la seguridad social y la constitución de sociedades mercantiles cerraron el año con tasas de variación en el mes de diciembre del -5,9% y del -4,3%, respectivamente.

La **demanda externa** experimentó una reducción del déficit comercial en 1.082.618 (m²) motivada por el descenso de las importaciones en un 33,4% y no por la mejora de las exportaciones que también cayeron en su acumulado anual un 33,1%.

Los combustibles y aceites minerales para avituallamiento de buques que tocan puertos canarios fue el principal responsable de este descenso ya que el valor de las operaciones en este capítulo cayó un 50% con respecto al ejercicio anterior.

Por provincias, Las Palmas fue la responsable del 63% de las exportaciones, frente al 37% que realizó la provincia de Santa Cruz de Tenerife. En ambas provincias se produjeron deterioros, siendo más significativos en Las Palmas con un descenso del 35%, mientras que en Santa Cruz de Tenerife este ascendió al 31%.

El primer país de destino de las exportaciones fue Países Bajos con 100.108,8 (m²), seguido de Alemania con un valor de 93.663 (m²) y, en tercer lugar, Reino Unido con exportaciones valoradas en 90.138 (m²)

MERCADO LABORAL

Un escenario de pérdida generalizada de actividad que se reflejó de forma directa e intensa sobre el comportamiento del mercado laboral en las Islas. Tanto la Encuesta de Población Activa (EPA) al cierre del 2009, como el comportamiento del paro registrado y de los afiliados, mostraron un deterioro que, aunque atenuado a medida que iba pasando el tiempo, siguió siendo muy intenso.

Canarias cerró 2009 con 293.800 parados, 70.200 más que un año antes. Una situación que hizo crecer la tasa de paro del Archipiélago un 5,7%, hasta situarse en el 26,9% de la población activa, la más elevada de todo el territorio nacional, el triple de la que se tenía a comienzos de la crisis, en el II trimestre de 2007 (9%), y la más alta de los últimos 15 años.

En este comportamiento influyó tanto el descenso en el volumen de ocupados durante el último año, 33.800 empleados menos, como la presión que continuó ejerciendo la población activa, con 36.600 personas más en disposición de trabajar.

Todos los sectores de actividad, excepto el agrícola (4,9%), redujeron su número de ocupados, aunque no con la misma intensidad, con pérdidas anuales en industria del 21,2%, del 13,8% en construcción y del 1,6% en servicios. Del mismo modo el número de parados sobre el total afectó a 5.300 personas en agricultura, 8.100 en industria, 39.600 en construcción y 110.800 en los servicios. Cantidades a las que hay que añadir 130.100 personas no catalogadas en ningún sector de actividad específico por llevar más de un año en paro o estar buscando su primer empleo.

Deterioros desde el lado de la demanda y también de la oferta que empeoraron el mercado laboral en las Islas, sobre todo en la provincia oriental, con una tasa de paro próxima al 30% (29,3%), frente a la de Santa Cruz de Tenerife, que cerró el año con un paro del 24,3%.

Otras fuentes de información como el número de personas inscritas en las oficinas de empleo público o el volumen de altas de afiliación a la seguridad social también evidenciaron este quebranto con un incremento medio anual en el número de parados del 38,6% y 45.061 afiliaciones menos.

PRECIOS

Atendiendo al comportamiento de los precios, **Canarias fue la única comunidad autónoma que cerró 2009 con deflación.** La provincia de Santa Cruz de Tenerife experimentó un mayor descenso de precios, con una caída del -0,5%, mientras que en la provincia oriental fue del -0,3%.

La progresiva reducción de la inflación interanual que se produjo en la segunda mitad del año 2008 tuvo continuidad en 2009, entrando en tasas anuales negativas en marzo y acelerando su descenso hasta el mes de julio, cuando alcanzó un -2,3% de tasa interanual.

En los últimos cinco meses del año, la deflación fue perdiendo intensidad hasta cerrar el ejercicio con un índice de precios un 0,4% inferior al del año anterior y una inflación subyacente del -0,7%.

PERSPECTIVAS 2010

- El año 2009 se cierra con una recesión económica muy intensa que elimina gran parte de los niveles de crecimiento y empleo alcanzados en la época de expansión.
- La tendencia hacia valores menos negativos observada en el segundo semestre del año, en parte sustentada por un efecto estadístico, se muestra aún muy débil como para poder afirmar que la misma se mantenga en el tiempo.
- Jugarán a favor de la recuperación las mejores perspectivas que existen sobre el turismo, aunque aún son muy débiles.

Los resultados empresariales del pasado año y las perspectivas para el presente ejercicio del informe de 'Perspectivas Empresariales en Canarias, España y Europa, 2010', confirman un deterioro importante en las expectativas de negocio de nuestros empresarios si las comparamos con el que existía en años anteriores.

A largo de los últimos tres años se han ido solapando una crisis financiera y una crisis en la economía real que, en la actualidad, se ha transformado en una crisis fiscal y de deuda, y ninguna de ellas está cerrada.

Aumentan los riesgos a la baja en las perspectivas de reactivación económica

En este ejercicio 2010 nos encontramos con una perspectivas de crecimiento muy reducidas, elevado nivel de desempleo y baja inflación, en un escenario de incertidumbre que no es ajeno a riesgos de recaída. Nos encontramos ante

- Nueva sequía en el mercado interbancario (desconfianza/precaución).
- Los bancos centrales se ven abocados a mantener los tipos de interés en mínimos y a suministran liquidez
- La crisis griega, su contagio a otros países como España y la convulsión en los mercados de deuda soberana han puesto en cuestión los cimientos de la UME y han revelado deficiencias y la ausencia de herramientas para su prevención / gestión.

En el momento actual España se enfrenta a dos retos interdependientes entre sí

— **Recuperar credibilidad** (cubrir financiación)

En los últimos meses han aumentado significativamente las primas de riesgo y los tipos de interés a largo plazo (por efecto desconfianza).

— **Elevar el potencial efectivo de crecimiento.** Para cuyo logro es necesario acometer y consolidar reformas estructurales:

- Completar la reestructuración del sistema financiero.
- Acometer la consolidación presupuestaria en los términos programados, velando por el cumplimiento estricto de los objetivos.
- Consolidar el impulso a la contratación indefinida y la mayor flexibilidad que proporciona la reforma del mercado laboral. Acometer la reforma de las pensiones
- Ha de completarse el ajuste inmobiliario, el saneamiento del sector privado, la recuperación del crédito, la del empleo, y sobre todo **ES FUNDAMENTAL RESTABLECER LA CONFIANZA**

En este sentido y tal y como apunta la evolución del Indicador de Confianza Empresarial elaborado por Las Cámaras de Comercio la confianza de los empresarios del Archipiélago en 2010 seguirá siendo negativa, con una previsión de lenta recuperación a medida que avanza el año, siempre y cuando el comportamiento de la demanda juegue a favor de la actividad económica y no se produzcan aumentos significativos del nivel de desempleo o efectos de segunda rondan sobre el nivel de consumo inducidos por la finalización de las prestaciones por desempleo de las personas que en estos momentos se encuentran paradas.

La base de la recuperación dependerá, en gran medida, de la demanda interna. En este sentido, y a pesar de que el daño que la crisis está dejando en el mercado laboral de las Islas probablemente haya atravesado ya su fase más dura, aún existe margen de caída, lo que puede llevar al Archipiélago a un escenario de tasa de paro en el entorno del 28%-30%.

Harán falta medidas económicas y laborales urgentes que propicien niveles de desempleo menos preocupantes. Será necesario completar los ajustes de los desequilibrios acumulados en la fase expansiva, sin olvidar las reformas estructurales que corrijan las deficiencias y que impulsen los determinantes del crecimiento a largo plazo.

La gravedad y la duración de la recesión dependerán en gran medida del momento en el que la economía de las Islas sea capaz de crecer lo suficiente para generar empleo en términos netos, hasta comenzar a reducir el paro.

Y para alcanzar el ansiado crecimiento económico será necesario perseverar en la implementación de políticas económicas que impulsen el crecimiento a largo plazo para lo cual desde el sector empresarial exigimos a los diferentes grupos políticos un ejercicio de responsabilidad política en la elaboración de los Presupuestos Generales de Canarias 2011.

La consolidación presupuestaria pieza fundamental, a pesar de los costes a corto plazo.

El recorte del gasto público llevará a caídas de PIB por lo que serán decisivas las decisiones de política económica que se adopten, los proyectos y actuaciones que se acometan y los respaldos presupuestarios que se consigan tanto en el ámbito nacional (consecución del Plan Canarias), como en el Europeo.

Habrá que seguir trabajando coordinadamente entre el sector público y el privado por:

- Mejorar la competitividad y productividad de nuestro tejido productivo.
- Apostar por sectores de actividad emergentes (muchos de ellos con impactos transversales en el conjunto de sectores) sin olvidar las actividades tradicionales que son las que están sosteniendo el empleo.
- Redimensionar la administración pública acorde con un nuevo escenario de ingresos más restrictivo y bajo criterios de eficiencia y eficacia de un importantísimo sector público.
- Coordinar una estrategia integral para posicionar a Canarias en el exterior
- Finalizar y adecuar al máximo la trasposición de la Directiva de Servicios en toda su extensión y en todos sus ámbitos. Hay que agilizar aún más la simplificación administrativa, la modernización de sector público, así como su nivel de productividad.
- Mejorar el funcionamiento de la sanidad y la educación en nuestro archipiélago.
- Mejorar nuestro sistema de intermediación laboral pública aprovechando la reciente aprobación de reforma del mercado laboral.

Todo ello evitando sustituir las políticas de inversiones y estímulos por las de de reducción de gastos.

Habrá que actuar y buscar el mejor equilibrio entre ambas.

Servicio de Estudios Económicos
Cámara S/C de Tenerife
Julio 2010

El Anuario Económico 2009-Perspectivas 2010 lo puede consultar en:

<http://www.camaratenerife.com/sestudios.cfm?id=2>